

دفتر الشروط الفنية الخاص

لمشروع صيانة مخبر بانباس

موضوع الالتزام : إجراء أعمال صيانة لبناء مخبر بانباس (تتضمن أعمال مدنية و كهربائية و معمارية و صحية و....).

الموقع : بانباس - الشركة السورية لنقل النفط - شعبة تسليم المواد البترولية - طريق المصب البحري - هاتف: ٠٤٣-٧١٥٦٦١ .

الإشراف : تتولى لجنة إشراف مشكلة من قبل الشركة السورية للنفط للإشراف على تنفيذ أعمال المشروع وفق الشروط الفنية والمخططات الموضوعية لذلك .

الأعمال : يتم تنفيذ الأعمال وفق المقاسات والأشكال والمواصفات المبينة في المخططات للمشروع وما يتضمنه دفتر الشروط الفنية الخاصة وحسب توجيهات لجنة الإشراف.

مدة التنفيذ : شهرين

الاشتراطات :

- على العارض زيارة موقع العمل و الكشف على الأعمال قبل تقديم عرضه .
- على الملتزم تقديم برنامج زمني لتنفيذ الأعمال بحيث توافق عليه لجنة الإشراف .
- الملتزم مسؤول عن إقامة و نقل و إطعام عماله .
- يقدم الملتزم كافة المواد والأيدي العاملة ذات الخبرة الفنية والآلات والآليات اللازمة لتنفيذ المبنى جاهزاً للاستثمار .
- استخدام المياه الصالحة للشرب في كافة الأعمال البيتونية .
- جميع تكاليف قساطل تمديدات المياه الحلوة / الباردة - الساخنة / وقساطل تمديدات المياه المالحة تحمل على سعر تركيب القطع الصحية .
- تنفذ كامل شبكة المياه الحلوة الباردة والساخنة من مادة بولي بروبيلين الصالحة لاستخدامات مياه الشرب وتنفذ عن طريق الوصل بالانصهار الحراري ويجب اختبار الشبكة .
- يجب تقديم عينات ونماذج قبل التوريد لكافة المواد المراد تقديمها / بلاط - سيراميك - خلاطات /.... قبل عملية التقديم والتركيب .
- استخدام القطع الصحية التي تم فكها والصالحة لإعادة الاستخدام (مرحاض إفرنجي - بطة تواليت - مغسلة) .

دفتر الشروط الفنية

لمشروع صيانة مبنى المخابر في بانياس

مقدمة: إن الغاية من هذا المشروع هو إجراء أعمال صيانة لبناء مخبر بانياس تتضمن أعمال مدنية و معمارية كهربائية و صحية . بحيث تشمل الأسعار قيمة كافة المواد وأجور اليد العاملة والأدوات والمعدات وأجور النقل والمهالك والأرباح وكل ما يترتب على هذه الأعمال من رسوم وضرائب وطوابع وكل ما يلزم من نفقات أخرى غير مذكورة حتى إتمام الأعمال كاملة بحيث تصبح جاهزة ومقبولة فنياً وجمالياً من قبل الإدارة طبقاً للمخططات وتعديلاتها ودفتر الشروط الفنية والتعليمات الخطية للجنة الإشراف على تنفيذ المشروع.

أولاً : الأعمال المدنية و المعمارية :

١-١- بيتون أرضيات عيار ٢٥٠ كغ/م^٣ تسليح خفيف :

يتم تنفيذ البيتون في الأماكن الموضحة على المخططات (غرفتين داخل المبنى - و في الموقع العام الجزء المحيط بالمبنى والموضح على المخطط) وحسب توجيهات لجنة الإشراف وذلك بعد استبدال التربة في حال اللزوم . حيث يتم تنفيذه من البيتون عيار ٢٥٠ كغ إسمنت لكل متر مكعب من البيتون و بشبكة تسليح (٨٥٦م/م/٢) بسماكة ١٠ سم وذلك باستعمال البحص والرمل النظيفين الطبيعيين الخاليين من المواد الغضارية والضارة أو الناتجين عن طحن الحجر الكلسي الصلب الخالي من العيوب ، طبقاً لدفتر الشروط الفنية وحسب المواقع والتعليمات لجنة الإشراف ويتم سقاية البيتون لمدة ثلاثة أيام مرتين في اليوم بعد الصب . يشمل السعر تقديم كافة المواد من إسمنت و حديد تسليح وبحص ورمل وماء وأجور تصنيع القالب وتركيبه وفكه وتنظيفه وأجور الجبل والنقل والصب و التحشية والتسوية والسقاية وكل ما يلزم لحسن إهاء العمل على أكمل وجه . تقدر أعمال البيتون للأرضيات بالتر المتر المكعب للكميات المنفذة فعلاً وذلك وفق المخططات وتعديلاتها ووفق تعليمات مهندس الإدارة المشرف.

و يدفع لها سعر وقدره / / ليرة سورية للمتر المكعب الواحد.

١-٢- تقديم وتركيب بلاط موزاييك مع الجلي وإزالة البلاط القديم :

قبل المباشرة بالأعمال يتم إزالة البلاط القديم في الأماكن الموضحة على المخططات الغرفة ١/ والغرفة ٢/ وحسب توجيهات لجنة الإشراف وبعدها يتم استبدال التربة وترحيلها في حال اللزوم ورضها بشكل جيد ثم يتم تركيب بلاط موزاييك لزوم أرضيات الغرف رقم (٢,١) و أي مكان آخر يتم تحديده من قبل لجنة الإشراف وبعد صب بيتون الأرضيات يتم تركيب بلاط أرضيات من أجود الأنواع والذي توافق عليه لجنة الإشراف و بحيث يتناسب مع البلاط المركب حالياً ، و يتم التنفيذ بفرش طبقة من الرمل والحشانة فوق سطح البيتون بالسماكات اللازمة ثم توضع طبقة من المونة عيار ٣٠٠ كغ/م^٣ بسماكة لا تقل عن ٢سم/م^٣ ثم يتم تركيب البلاط بحيث تكون طبقة المونة ملتصقة و بحيث تؤلف أحرف البلاط خطوط مستقيمة في الاتجاهين مع المحافظة على المناسيب و الميول وعدم وجود تدرج في مناسيب

البلاطات وأخيراً تنفذ الروبة بالإسمنت الأبيض الصافي ويفرك البلاط بقطعة خيش للتأكد من إملاء اللصاقات بين البلاط بصورة جيدة ، ويثابر على رش البلاط بالماء لمدة أسبوع ، وبعد جفاف البلاط يعتمد إلى جلي وتلميع البلاط لإعطائه اللمعان اللازم قبل تركيب النعلات حسب تعليمات مهندس الإدارة المشرف ويتم الجلي بالشكل التالي:

- ١-جلي وجه أول بالسماذج نمرة واحد ٢-جلي بالنمرة ٢ وجه واحد ٣-جلي بالنمرة ٣ وجه واحد
- ثم يتم تنظيف البلاط بالماء ثم تروييه ثانية والرش بالماء ثلاثة مرات باليوم ولمدة ثلاثة أيام ثم يتم تركيب النعلات و بعدها:
- ١-جلي بالنمرة ٣ وجه واحد ٢-جلي بالنمرة ٤ وجه واحد.
- ٣-جلي تلميع باللباد والأسيد او كزاليك و يمنع استخدام الملمعات الشمعية .

ويشمل السعر إزالة البلاط القديم و استبدال التربة للوصول إلى المنسوب اللازم قيمة البلاط الجديد ونعلة البلاط الموزاييك وكافة المواد اللازمة والأجور لترحيل البلاط القديم وتركيب البلاط والنعلات وكذلك فرش الخشانة تحت البلاط و أجور الجبل والنقل والمدّ لطبقة المونة تحت البلاط والنعلات و أعمال الروبة وسقاية البلاط والجلي والتلميع وجميع الأدوات اللازمة لحسن تنفيذ العمل بشكل جيد شاملاً الرسوم والأرباح والهوالك.

(يقدم الملتزم نموذجاً من البلاط المراد تركيبه لاعتماده من قبل لجنة الإشراف قبل توريده)

تقدر أعمال البلاط بالتر المربع للبلاط المنفذ فعلاً للسطوح الظاهرة أما نعلة بلاط الموزاييك تحسب كل مترين طولين تعادل متر مربع واحد .

ويدفع لها سعر وقدره / / ليرة سورية للمتر المربع الواحد .

٣-١- تقديم و تركيب بلاط أرصفة وإزالة البلاط القديم :

قبل المباشرة بالأعمال يتم إزالة البلاط القديم في الأماكن الموضحة على المخططات وحسب توجيهات لجنة الإشراف وبعدها يتم استبدال التربة وترحيلها في حال اللزوم ورسها بشكل جيد في الأماكن الموضحة على المخططات أو أي مكان آخر تحدده لجنة الإشراف بحيث يتم تقديم بلاط أرصفة من أجود الأنواع والموافق عليه من قبل لجنة الإشراف .

ويتم تركيب البلاط و يتم التنفيذ بفرش طبقة من الرمل والخشانة فوق سطح البيتون بالسماكات اللازمة ثم توضع طبقة من المونة عيار ٣٠٠ كغ/م^٣ بسماكة لا تقل عن ٢سم/م^٢ ثم يتم تركيب البلاط بحيث تكون طبقة المونة ملتحمة و بحيث تؤلف أحرف البلاط خطوط مستقيمة في الاتجاهين مع المحافظة على المناسيب و الميول وعدم وجود تدرج في مناسيب البلاطات وأخيراً تنفذ الروبة بالإسمنت الصافي باللون المناسب ، ويثابر على رش البلاط بالماء لمدة أسبوع .

ويشمل السعر إزالة البلاط القديم و قيمة البلاط الجديد وأطارييف الرصيف وكافة المواد اللازمة والأجور لتركيب البلاط والأطارييف وكذلك فرش الخشانة تحت البلاط و أجور الجبل والنقل والمدّ لطبقة المونة تحت البلاط و أعمال الروبة وسقاية البلاط وجميع الأدوات اللازمة لحسن تنفيذ العمل بشكل جيد شاملاً الرسوم والأرباح والهوالك.

تقدر أعمال بلاط الأرصفة بالتر المربع للسطوح الظاهرة(المرتسم الأفقي) بما فيها الأطارييف و المنفذة فعلاً.

و يدفع لها سعر وقدره / / ليرة سورية للمتر المربع الواحد.

٤-١- تقديم وتنفيذ دهان زياتي :

يتم حف الدهان القديم الموجود حالياً للسقف و الجدران و تقلص الدهان الزياتي نوع أمية حاجة الجدران الداخلية و الأسقف ضمن علب محتومة محكمة الإغلاق جاهزة للاستعمال ، وتستعمل الدهانات بحالتها الواردة بها ولا يجوز أن تضاف إليها أي مادة بحجة جعلها أكثر كثافة ، ويتم تمديد الدهان وفق ما هو مذكور في النشرة الفنية على العبوة ، ولا تفتح العلب إلا قبل الاستعمال مباشرة أي قبل المباشرة بأعمال الدهان .

يجب تنفيذ جميع الإصلاحات اللازمة (تلقيط) بالمعجونة ، والتنعيم بورق الزجاج المناسب، ثم يتم الدهان بالدهان الزياتي المطلوب على ثلاثة وجوه من المادة المحضرة في موقع العمل باللون المطلوب والمحدد من قبل لجنة الاشراف، ولا يتم مباشرة دهن أي وجه قبل جفاف الوجه الذي سبقه بشكل تام.

يشمل السعر تقديم كافة المواد والأجور اللازمة وكل ما يلزم من نفقات لحسن تنفيذ العمل شاملاً الرسوم والهوالك والأرباح.

تقدر الأعمال بالتر المتر المربع على أساس السطوح المنفذة فعلاً.

و يدفع لها سعر و قدره / / ليرة سورية للمتر المربع الواحد.

٥-١- دهان المنجور الخشبي :

يتم تقديم وتنفيذ دهان للمنجور الخشبي (أبواب-صناديق الأباجورات-.....) وذلك حسب توجيهات لجنة الإشراف على أن يتم تهئية السطح المراد دهانه ويتم دهان المنجور الخشبي وجهين على الأقل باللون المحدد من قبل لجنة الإشراف

يشمل السعر تقديم كافة المواد والأجور اللازمة وكل ما يلزم من نفقات لحسن تنفيذ العمل شاملاً الرسوم والهوالك والأرباح.

تقدر الأعمال بالتر المتر المربع ، و يدفع لها سعر و قدره / / ليرة سورية للمتر المربع الواحد.

٦-١- خزن ألنيوم علوية وسفلية :

بالتر الطولي تقديم وتركيب خزن علوية وسفلية من الألنيوم حاجة البوفيه على الشكل التالي:

- الخزن العلوية : ارتفاع ٦٠ سم بعمق ٣٥ سم الهيكل MDF سماكة ١٨ ملم ملبس قشرة ميلامين وطني من الوجهين لون بني ، الظهرية MDF سماكة ٣ ملم ، الدرقات والرفوف ملبسة بزواية ألنيوم بشكل حرف L عرض ١٨ ملم مع المفصلات والمسكات اللازمة لذلك. كما تصنع الأبواب بنفس المواصفات المذكورة سابقاً للخزن -الخزن السفلية : الهيكل تيب ٤×٤ سم سماكة ١.٢ ملم الدرقات MDF وطني نوع جيد سماكة ١٨ ملم ملبس قشر ميلامين من الجهتين ، تصنع الأبواب حسب قواطع البلوك تحت طاولة الجملى وذلك حسب توجيهات لجنة الإشراف الخطية مع وضع قاطع خشبي من خشب السويد سماكة ٢.٤ سم ، مع وضع رفوف وسطية حسب الحاجة. المفصلات والمسكات من أجود الأنواع المتوفرة في الأسواق المحلية.

ويشمل السعر قيمة كافة المواد اللازمة وأجور نقلها وتركيبها بالشكل المناسب وكل ما يلزم من النفقات لحسن

تنفيذ العمل قابلاً للاستعمال شاملاً الرسوم والهوالك والأرباح . تقدر الكميات بالمتر الطولي من الخزن السفلية والعلوية معاً .

ويدفع لها سعر وقدره /ل.س للمتر الطولي من خزن الألمنيوم السفلية والعلوية معاً.

٧-١- إصلاح أباجورات النوافذ :

يتم الكشف على الأباجورات الموجودة حالياً قبل تقديم العرض ويتم إجراء الصيانة اللازمة واستبدال أجهزة الحركة لكل أباجور حسب الحاجة .

ويشمل السعر قيمة المواد وأجور الأيدي العاملة وكل ما يلزم ليصبح الأباجور جاهزاً للاستخدام .

تقدر الأعمال بالعدد .

ويدفع لها سعر وقدره / ليرة سورية للأباجور الواحد

٨-١- استبدال أباجورات النوافذ :

يتم الكشف على الأباجورات الموجودة حالياً قبل تقديم العرض ويتم استبدال الأباجورات التي لا يمكن إصلاحها للنوافذ مساحة /١٨٠سم×١٢٠سم / للنافذة الواحدة بأباجورات شبيهة للمركبة حالياً حسب الحاجة .

يشمل السعر قيمة المواد وأجور الأيدي العاملة وكل ما يلزم ليصبح الأباجور جاهزاً للاستخدام .

تقدر الأعمال بالعدد .

ويدفع لها سعر وقدره / ليرة سورية للأباجور الواحد.

٩-١- تقديم و تركيب سيراميك جدران وإزالة السيراميك القديم :

قبل المباشرة بالأعمال يتم إزالة السيراميك القديم وترحيله خارج الموقع ثم يتم هتمة طينة الجدران لتركيب السيراميك ويتم تركيب السيراميك في الأماكن المطلوبة (الحمامات والبوفيه) ووفق توجيهات لجنة الإشراف من أجود الأنواع المتوفرة بالأسواق المحلية والصف الأول وبمونة من عيار ٣٥٠ كغ /م^٣ وعلى أن تكون خطوط الفصل بين القطع شاقولية وأفقية تماماً وقبل التركيب يغمر السيراميك بالماء لمدة أسبوع وبعد التركيب يتم ترويب السيراميك بالرطوبة المناسبة ويشمل السعر نزع السيراميك القديم و ترحيله و قيمة كافة المواد وأجور اليد العاملة والرش المتواصل بالماء لمدة أسبوع إصلاح أماكن الحفر والتجاويف وتصحيح الجدران وتركيب بلاط السيراميك فوقها كما يشمل السعر عمل الروبة من الإسمنت وبودرة الرمل وكل ما يلزم من نفقات لحسن تنفيذ العمل شاملاً الرسوم والأرباح والهوالك .

تقدر الأعمال بالمتر المربع وذلك بالقياس الهندسي للسطوح الظاهرة المنفذة فعلاً .

ويدفع لها سعر وقدره / ليرة سورية للمتر المربع الواحد

١٠-١- تقديم و تركيب سيراميك أرضيات وإزالة السيراميك القديم :

قبل المباشرة بالأعمال يتم تكسير السيراميك القديم وترحيله خارج الموقع ثم يتم تركيب سيراميك الأرضيات من الأنواع الوطنية المتوفرة بالأسواق المحلية نخب أول لزوم أرضيات الحمامات بمونة من عيار ٣٥٠ كغ /م^٣ وقبل

المباشرة بالتركيب يغمر السيراميك بالماء لمدة أسبوع وبعد التركيب يتم ترويبه بالرطوبة المناسبة .
يشمل السعر نزع السيراميك القديم و ترحيله وتقديم وتركيب سيراميك الأرضيات وكذلك قيمة المونة والرمل
تحت السيراميك والرطوبة كما يشمل السعر تقديم كافة المواد والأدوات وأجور اليد العاملة اللازمة للتوريد
والتركيب والترويب والتنظيف والتكسير والترحيل وكل ما يلزم لحسن تنفيذ العمل بشكل جيد ومقبول شاملاً
الرسوم والأرباح والهوالك .
تقدر الأعمال بالمتر المربع ويدفع لها سعر وقدره / / ليرة سورية للمتر المربع الواحد .

١١-١-١- إصلاح منجور معدني :

وذلك لزوم الباب الرئيسي للموقع العام والباب الرئيسي للمبنى حيث يتم فك القطع المهترئة و استبدالها بقطع
صاج جديدة و دهان الأبواب بشكل كامل وجهين دهان زياتي أسود وإجراء كافة الإصلاحات اللازمة.
و يشمل السعر قيمة الأعمال كاملة من فك و تركيب و لحام و أجور يد عاملة و كل ما يلزم لإتمام العمل كاملاً
جاهزاً للاستثمار.
و تقدر الأعمال (بالعدد) .
ويدفع لها سعر وقدره / / ليرة سورية للباب الواحد.

١٢-١-١- تقديم و تركيب منجور ألنيوم :

يتم تقديم و تركيب منجور من الألنيوم بحيث لا يقل مقطع الألنيوم الرئيسي عن ٤X٨/سم ٢ ولون بني مع درفة
منخل في الأماكن الموضحة على المخططات وحسب توجيهات لجنة الإشراف- بحيث تكون المواد المستخدمة
كمايلي:

-ألنيوم المقاطع من أجود الأنواع المتوفرة في الأسواق المحلية والتي يتم الموافقة عليها من قبل لجنة الإشراف.

- الكاشف لف عرض ٤ سم على الأقل .

-البللور سماكة ٦ مم زجاج مزدوج .

- فايبر من أجود الأنواع وبسماكة توافق عليها لجنة الإشراف .

-جميع الاكسسورات الملحقة (قفل-سكة- مسكات----) من أجود الأنواع المتوفرة في الأسواق المحلية.

يشمل السعر تقديم وتركيب منجور الألنيوم مع كافة الإكسسورات اللازمة مثل مفصلات، مسكات أبواب،
غالات، جوانات، سيليكون، براغي...بحيث تكون من أجود الأنواع المتوفرة في الأسواق المحلية وكذلك يشمل
السعر أجور التركيب واليد العاملة و النقل إلى موقع العمل والمستلزمات الضرورية التي لم يرد ذكرها لوضع
منجور الألنيوم في الاستثمار وضمان عملها بالشكل الأمثل.

تقدر أعمال الألمنيوم بالمتري المربع للسطوح الظاهرة بما فيها الكواشف والمنفذة فعلاً متضمنة سعر المنخل ، وكذلك سعر السقف (تغطية البروز) بالمادة المناسبة للألمنيوم . ويدفع لها سعر وقدره / / ليرة سورية للمتر المربع الواحد .

١٣-١- رشة تيرولية خارجية :

وذلك لزوم الجدران الخارجية للبناء وفق المخططات وتوجيهات لجنة الإشراف . قبل المباشرة بأعمال الرشة يتم إزالة كافة الأجزاء المنفخة وإعادة طينتها ومن ثم يتم تنفيذ أعمال الرشة التيرولية المؤلفة من مونة الاسمنت الأبيض عيار ٤٠٠ كغ/م^٣ والرمل الناعم والتلوينة المناسبة حسب توجيهات لجنة الإشراف (مع إضافة مادة عازلة للرطوبة) ويتم سقاية الرشة لمدة أسبوع .
يشمل السعر تقديم كافة المواد والإضافات وأحجار اليد العاملة للجبل والنقل و الغريلة ورش الماء وكذلك السقائل .

تقدر أعمال الرشة التيرولية بالمتري المربع للسطوح الظاهرة .
ويدفع لها سعراً وقدره / / ليرة سورية للمتر المربع .

١٤-١- تقديم وتركيب رخام لجوانب منجور الألمنيوم سماكة ٢/سم :

يتم تقديم وتركيب رخام سماكة ٢/سم حسب أماكن التنفيذ حاجة جوانب وأعلى أماكن توضع منجور الألمنيوم من أجود أنواع الرخام المصقول والخالي من التشققات والفجوات المعيبة . يشمل السعر تقديم القطع الرخامية بالسماكة المطلوبة وتركيبها وتثبيتها في أماكنها وكل ما يلزم من نفقات لإتمام العمل كاملاً ولائقاً شاملاً الرسوم والهوالك والأرباح .
تقدر الكميات بالمتري الطولي والمنفذة فعلاً .
ويدفع لها سعر وقدره / / ليرة سورية للمتر الطولي الواحد .

١٥-١- روبة اسمنتية مع مواد العزل لبلاط السطح والأرصفة :

يتم تنفيذ روبة بالاسمنت الأبيض لبلاط السطح والأرصفة المنفذة سابقاً وفق المخططات وتعليمات لجنة الإشراف مع إضافة مواد عزل والملونات المناسبة ويشمل السعر قيمة المواد (الاسمنت - مواد العزل - الملونات) وكل ما يلزم لإتمام العمل جاهزاً مع السقاية ثلاثة أيام .
وتقدر الأعمال بالمتري المربع للسطح والأرصفة المنفذة .
ويدفع لها سعراً وقدره / / ل س للمتر المربع الواحد .

١٦-١- قص الأشجار وتقليمها :

يتم تقليم وقص بعض الأجزاء من الأشجار الموجودة في الموقع العام وتجهيز حوض دائري من الأحجار حول كل شجرة وفق توجيهات لجنة الإشراف ويشمل السعر قيمة الأحجار ورسفها وأحجار اليد العاملة لتقليم وقص الأشجار وكل ما يلزم ليصبح العمل جاهزاً .
وتقدر الأعمال بالعدد . ويدفع لها سعراً وقدره / / للشجرة الواحدة .

١٧-١-١- تقديم وتركيب لوحة اسمية

يتم تقديم وتركيب لوحة فوق المدخل الرئيسي للموقع العام تحمل اسم الشركة السورية للنفط - مخبر بانياس يتم تركيبها من قطع البلاستيك (بليكسي) على المعدن الملبس بالكروم وبالنموذج (الشكل - الخط - اللون) الذي تختاره لجنة الإشراف والذي يتم تثبيته على ألواح من الأليكو بوند.

ويشمل السعر قيمة المواد وأجور التصنيع و التركيب وكل ما يلزم لإتمام العمل جاهزاً .
وتقدر الكميات بالعدد

ويدفع لها سعراً وقدره / / ل س للوحة .

ثانياً : الأعمال الصحية :

١-٢-١- تقديم وتركيب مرحاض إفرنجي مع صندوق الطرد :

يتم تقديم وتركيب مرحاض إفرنجي من البورسلان بحيث يكون من أجود الأنواع المتوفرة بالأسواق المحلية وكافة الأنابيب والقطع اللازمة لتوصيل قساطل التغذية والطرد وتصريف المياه المالحة .

يتألف المرحاض الإفرنجي من حوض مع سيفون يؤلف مع الحوض قطعة واحدة . ويكون السيفون من الطراز ذي الفتحة السفلية أو الجانبية حسب المطلوب وهو مزود بفوهة تهوية . ويجب أن يكون المرحاض خالياً من التموجات والعيوب الأخرى وأن يكون البورسلان لماعاً منسجماً في اللون خالياً من التشقق والتنسيجات وأن يكون شكل المرحاض مصمماً بحيث تكفي دفقة واحدة من صندوق الطرد لتصريف ما فيه وتنظيفه وكافة التمديدات والبلايع ويتم تركيب المرحاض في الأماكن الموضحة على المخططات ويتم توصيله مع خط الصرف الصحي كما يتم تغذية صندوق السيفون بالمياه الحلوة تقدر أعمال تقديم وتركيب المرحاض الإفرنجي وتوابعها بالعدد و يشمل السعر قيمة المواد (المرحاض - أنابيب التغذية - أنابيب الصرف الصحي - إكسسوارات....) وأجور اليد العاملة وكل ما يلزم لإتمام العمل جاهزاً للاستثمار و تقدر الأعمال (بالعدد) .

ويدفع لها سعر وقدره / / ليرة سورية لتقديم وتركيب المرحاض الإفرنجي الواحد.

يتم تركيب مرحاض إفرنجي والذي تعتبره لجنة الإشراف أنه بحالة جيدة و يمكن إعادة استخدامه من المراحيض الموجودة مسبقاً ويشمل السعر قيمة المواد (أنابيب التغذية - أنابيب الصرف الصحي - إكسسوارات....) وأجور اليد العاملة وكل ما يلزم لإتمام العمل جاهزاً للاستثمار .

ويدفع لها سعر وقدره / / ليرة سورية لتركيب المرحاض الإفرنجي الواحد

٢-٢-٢- تقديم وتركيب مرحاض عربي مع توابعه :

يتم تقديم وتركيب وتجهيز مرحاض عربي (شختورة) من البورسلان من أفضل الأنواع المتوفرة بالأسواق المحلية وكافة الأنابيب والقطع اللازمة لتوصيل قساطل التغذية والطرد وتصريف المياه المالحة ، يركب خط الطرد من نوع السيفون الكباس الموصول مع خط التغذية من الخزان بقسطل قطر / انش / يشمل السعر قيمة كافة المواد

(المرحاض - أنابيب التغذية - أنابيب الصرف الصحي - إكسسوارات....) والأجور وكل ما يلزم من نفقات
لحسن تنفيذ العمل كاملاً جاهزاً للاستعمال فور توصيل قساطل التغذية والصرف.
تقدر أعمال تقديم وتركيب المرحاض العربي وتوابعها بالعدد.

ويدفع لها سعر وقدره / / ليرة سورية لتقديم وتركيب المرحاض العربي الواحد .
يتم تركيب مرحاض عربي والذي تعتبره لجنة الإشراف أنه بحالة جيدة و يمكن إعادة استخدامه من المراحيض
الموجودة مسبقاً ويشمل السعر قيمة المواد (أنابيب التغذية - أنابيب الصرف الصحي - إكسسوارات....) وأجور
اليد العاملة وكل ما يلزم لإتمام العمل جاهزاً للاستثمار .

ويدفع لها سعر وقدره / / ليرة سورية لتركيب المرحاض العربي الواحد .

٣-٢ - تقديم وتركيب مغسلة بورسلان مع توابعها:

يتم تقديم وتركيب مغسلة في الأماكن الموضحة على المخططات ووفق المواصفات والملحقات التالية:
جسم المغسلة من البورسلان عرض (٦٠ سم) من أجود الأنواع المتوفرة في الأسواق المحلية .
الملحقات : يتم تركيب المرآة من أجود الأنواع المتوفرة في الأسواق المحلية المصنعة خصيصاً للمغاسل إضافة للرف
والحوامل (كونسولات) وكافة التوصيلات لتصريف المياه إلى خطوط الصرف .
يشمل السعر قيمة المواد وأجور التركيب وكل ما يلزم من نفقات لحسن تنفيذ العمل كاملاً وجاهزاً للاستعمال.
تقدر أعمال تقديم وتركيب مغسلة مع توابعها وتوصيلاتها بالعدد.

ويدفع لها سعر وقدره / / ليرة سورية لتقديم وتركيب المغسلة الواحدة.

يتم تركيب مغسلة بورسلان والتي تعتبرها لجنة الإشراف أنها بحالة جيدة و يمكن إعادة استخدامه من المغاسل
الموجودة مسبقاً ويشمل السعر قيمة أجور التركيب وقيمة المواد (أنابيب التغذية - أنابيب الصرف الصحي -
إكسسوارات....) وكل ما يلزم من نفقات لحسن تنفيذ العمل كاملاً وجاهزاً للاستعمال. ويدفع لها سعر وقدره
/ / ليرة سورية لتركيب المغسلة الواحدة.

٤-٢ - تقديم وتركيب خزان بلاستيك سعة ١٠٠٠ لتر:

يتم تقديم وتركيب خزان بلاستيك سعة /١٠٠٠/ل في المكان الموضح على المخطط ووفق توجيهات لجنة
الإشراف على أن يكون اسطوانى ومصنع من ثلاث طبقات ومن أجود الأنواع المتوفرة في الأسواق المحلية و وفق
المواصفات السورية القياسية .

ويقدر السعر بالعدد ويشمل تقديم وتركيب الخزان مع كافة اللوازم ليصبح الخزان جاهزاً للاستثمار .

ويدفع له سعر وقدره / / ليرة سورية للخزان الواحد.

٥-٢- تقديم وتركيب بكادوش مع رشاش وخلاط :

يكون البكادوش من الفونت المطلي بالبورسلان من الداخل ذو قاعدة مانعة للتزحلق وله حافة مطلية بالبورسلان وللبكادوش فوهة في الأسفل يركب عليها هارب مع مصفاة ويكون لها سدة من المطاط مربوطة بسلسلة ويركب البكادوش على صبة من البيتون بعد أن يطلى من الخارج بوجهين من أساس السيرقون . ويراعى عند تركيب البكادوش أن يكون منسوب محيط حافته العليا مناسباً مع منسوب الأرضية حوله مع تثبيته بشكل جيد.

ويركب خلاط جداري ثابت مع سكر ثنائي المخرج للخلاط أو الرشاش حيث يثبت على عمود لتغيير ارتفاع الرشاش اليدوي كما تركيب حامله منشفة من الكروم وحاملة صابون من البورسلان.

ويشمل السعر قيمة كافة المواد (حوض البكادوش-الخلاط الثنائي-الاسمنت-الرمل-الملحقات) وكافة التمديدات والاكسسوارات اللازمة لتوصيل تغذية المياه الحلوة والتمديدات اللازمة لتوصيل فوهة التصريف وكل ما يلزم ليصبح العمل جاهزاً للاستثمار .

تقدر أعمال تقديم وتركيب بكادوش مع توابعها بالعدد.

ويدفع له سعر وقدره / / ليرة سورية للحوض الواحد .

٦-٢- تركيب مجلى ستالس حوض واحد مع ترس :

تركيب مجلى من الستالس بحوض واحد الموجود مسبقاً بعد فكه على قواطع البلوك مع الطينة، ويكون للحوض فوهة تصريف قطر ٢ إنش، مع توريد وتركيب كافة التوصيلات اللازمة لوصول خطوط التغذية والتصريف وغرفة تفتيش داخلية، ويتم وضع فارق في منسوب في الأرضية بمقدار ١٠ سم بين منطقة المجلى وأرضية البوفيه، ويشمل السعر تركيب مجلى ستالس مع قواطع البلوك والطينة والتوصيلات اللازمة وكل ما يلزم لإتمام العمل جاهزاً للاستثمار

تقدر أعمال تركيب مجلى مع توابعه بالعدد . ويدفع لها سعر وقدره / / ليرة سورية لتركيب المجلى الواحدة .

٧-٢- تقديم وتركيب خلاط مياه :

يتم تقديم وتركيب خلاط مياه من أجود الأنواع المتوفرة بالأسواق المحلية مع توصيله بخطوط تغذية المياه الحلوة / الباردة والساخنة / .

ويشمل السعر قيمة كافة المواد (خلاط -أنابيب- التوصيلات) وأجور اليد العاملة وكل ما يلزم ليصبح الخلاط جاهزاً للاستثمار .

وتقدر الكميات بالعدد .

ويدفع لها سعراً وقدره / / ل س للخلاط الواحد .

٨-٢- صيانة مصارف المياه الموجودة على السطح وفي البناء :

يتم معالجة هذه المصارف مع اتخاذ كافة التدابير اللازمة من تبديل أنابيب وغيرها لتصبح صالحة للاستخدام ويشمل السعر قيمة كافة المواد وأجور اليد العاملة وكل ما يلزم ليصبح المصرف جاهزاً للاستخدام .
وتقدر الكميات بالعدد .

ويدفع لها سعراً وقدره / / ل س للمصرف الواحد .

٩-٢- صيانة جور التفتيش والمصارف الموجودة في الموقع العام :

يتم إجراء صيانة لكافة توصيلات الصرف الصحي وجور التفتيش والمصارف الموجودة في الموقع العام لتصبح صالحة للاستخدام

وتقدر الكميات بالعدد .

ويدفع لها سعراً وقدره / / ل س للواحد .

ثالثاً : الأعمال الكهربائية :

٣-١- تقديم وتركيب النقطة الضوئية:

- يقصد بالنقطة الضوئية كل مكان يركب فيه مصباح أو جهاز إنارة مع دارته الكاملة اعتباراً من لوحة التوزيع الفرعية اللازمة لإطفاء وإشعال الضوء بواسطتها وحامل اللمبة ذاتها لتوتر أحادي الطور ٢٢٠ فولت ، ٥٠ هرتز

- يجب أن تكون المفاتيح بكافة أنواعها من أجود الأنواع المتوفرة محلياً ، أما قيمها الإسمية فهي ٢٥٠ فولت / ١٠ أمبير .

- وتكون الأسلاك ذات المقطع (١,٥ مم ٢) وتركب ضمن مجاري بلاستيكية مناسبة ظاهرة .

- ويشمل السعر تقديم وتركيب وتمديد ما يخص النقطة الضوئية من نواقل أو كابلات وأنايب بلاستيكية وعلب وصل والمفاتيح وجميع لوازم الوصل والتثبيت وكافة التمديدات وذلك اعتباراً من اللوحة الفرعية اللازمة لإطفاء وإشعال الضوء بواسطتها إلى مرابط جهاز الإنارة ، وإذا غذيت عدة أجهزة من مفتاح واحد تحسب عدد النقاط مساوية لعدد هذه الأجهزة .

- يتم تحديد النقاط الضوئية من قبل لجنة الإشراف .

كما يشمل السعر أجور النقل واليد العاملة والهالك والأرباح وجميع مايلزم لتسليم العمل كاملاً وجاهزاً للاستثمار .

٣-٢- تقديم وتركيب المآخذ الكهربائية المؤرضة :

- يقصد بالمآخذ دارته كل مكان يركب فيه مأخذ كهربائي مؤرض مع الكاملة اعتباراً من لوحة التوزيع الفرعية وحتى المآخذ نفسه .

- وتكون مزودة بقطب تأريض وتكون من النوع الجيد ، وقيمها الإسمية فهي ٢٢٠ فولت / ١٦ أمبير للمآخذ الأحادية .

- وتكون الأسلاك ذات المقطع (٢,٥ مم ٢) وتركب ضمن مجاري بلاستيكية مناسبة ظاهرة ، تركيب وفق توجيهات لجنة الإشراف وللمآخذ المحددة من قبلها .

- يشمل السعر تقديم وتركيب ما يخص المآخذ من نواقل وكابلات وأنايب بلاستيكية وعلب الوصل وجميع لوازم الوصل والتثبيت والمآخذ نفسه وكافة متمات التمديد وذلك اعتباراً من المآخذ وحتى لوحة التوزيع الفرعية .

كما يشمل السعر أجور النقل واليد العاملة والهالك والأرباح وجميع مايلزم لتسليم العمل كاملاً وجاهزاً للاستثمار .

٣-٣- تقديم وتركيب أجهزة إنارة فلوريسانت استطاعة (٤٠×٢) واط مع كافة متماتها:

- يكون جسم الجهاز مطلي بطريق الشبي بالفرن ويتحمل درجة الرطوبة العالية ، والعاكس من الستانلس ستيل ، يركب على السقف مباشرة في المكاتب .

-يشمل السعر تقديم وتركيب الجهاز كاملاً بما فيه المصباح وتوصيلاته الداخلية ووصله بخط التغذية كما يشمل السعر ثمن التجهيزات الملحقة بالجهاز.

كما يشمل السعر أجور النقل واليد العاملة والهالك والأرباح وجميع مايلزم لتسليم العمل كاملاً وجاهزاً للاستثمار .

٤-٣- تقديم وتركيب أجهزة انارة فلوريسانت استطاعة (١×٢٠) واط مع كافة متمماتها:

-يكون جسم الجهاز مطلي بطريق الشبي بالفرن ويتحمل درجة الرطوبة العالية ، والعاكس من الستانلس ستيل ، يركب على السقف مباشرة في الممرات .

-يشمل السعر تقديم وتركيب الجهاز كاملاً بما فيه المصباح وتوصيلاته الداخلية ووصله بخط التغذية كما يشمل السعر ثمن التجهيزات الملحقة بالجهاز.

كما يشمل السعر أجور النقل واليد العاملة والهالك والأرباح وجميع مايلزم لتسليم العمل كاملاً وجاهزاً للاستثمار .

٥-٣- تقديم وتركيب لمبة انارة (سوكة نازلة) : للتركيب على السقف في الحمامات والبوفيه .

-يشمل السعر تقديم وتركيب الجهاز كاملاً بما فيه المصباح وتوصيلاته الداخلية ووصله بخط التغذية كما يشمل السعر ثمن التجهيزات الملحقة بالجهاز.

كما يشمل السعر أجور النقل واليد العاملة والهالك والأرباح وجميع مايلزم لتسليم العمل كاملاً وجاهزاً للاستثمار .

٦-٣- تقديم وتركيب جهاز انارة بكلوب للتركيب على السور الخارجي: مكون من قاعدة بلاستيكية متينة مع لمبة توفير طاقة .

-يشمل السعر تقديم وتركيب الجهاز كاملاً بما فيه المصباح وتوصيلاته الداخلية ووصله بخط التغذية كما يشمل السعر ثمن التجهيزات الملحقة بالجهاز.

كما يشمل السعر أجور النقل واليد العاملة والهالك والأرباح وجميع مايلزم لتسليم العمل كاملاً وجاهزاً للاستثمار .

٧-٣- تقديم وتركيب الكابلات والمجاري البلاستيكية :

- تكون الكابلات والأسلاك الكهربائية من أجود الأنواع المتوفرة محلياً (حوش بلاس) .

- تكون المجاري البلاستيكية من أجود الأنواع المتوفرة بالأسواق ومناسبة لمقاطع الكابلات .

- ويشمل السعر تقديم وتمديد الكابل والمجاري البلاستيكية مع كافة لوازم التشييت والتمديد بمختلف أنواعه .

كما يشمل السعر أجور النقل واليد العاملة والهالك والأرباح وجميع مايلزم لتسليم العمل كاملاً وجاهزاً للاستثمار .

٨-٣- تقديم وتركيب اسبراتور :

- يشمل العمل تقديم وتركيب اسبراتور في الحمامات والبوفيه من البلاستيك ومن أجود الأنواع المتوفرة محلياً مع جميع مايلزم من تمديد توصيلات كهربائية إلى المفتاح الخاص لجهاز الانارة تابع للحمام والبوفيه وبحيث يكون جاهزاً للعمل حيث يتم وصل الاسبراتور مع جهاز الانارة إلى مفتاح واحد .

- يشمل السعر تقديم وتركيب الاسبراتور وتوصيلاته الداخلية ووصله بخط التغذية .
كما يشمل السعر أجور النقل واليد العاملة والهالك والأرباح وجميع مايلزم لتسليم العمل كاملاً وجاهزاً للاستثمار .

٩-٣- تقديم وتركيب سخان المياه الكهربائية :

- يشمل العمل تقديم وتركيب سخان كهربائي في الحمامات والمطابخ ويكون من أجود الانواع المتوفرة محلياً ومعزول حرارياً وبسعة لاتقل عن ٥٠ لتر .

- يشمل السعر تقديم وتركيب السخان وكامل القطع الصحية والاكسسوارات اللازمة للتركيب فنياً وتوصيلاته الداخلية ووصله بخط التغذية .

كما يشمل السعر أجور النقل واليد العاملة والهالك والأرباح وجميع مايلزم لتسليم العمل كاملاً وجاهزاً للاستثمار .

١٠-٣- صيانة اللوحات الكهربائية :

وتشمل أعمال الصيانة اعادة ترتيب اللوحات وتوزيع الأحمال بالتساوي وتركيب غطاء مناسب للوحات (إن اقتضى ذلك) وفحص القواطع واستبدال الوصلات التالفة ، والتأكد من توصيلات التأريض بين الدارات الفرعية والشبكة الكهربائية .

كما يشمل السعر أعمال الصيانة وأجوراليد العاملة والهالك والأرباح وجميع مايلزم لتسليم العمل كاملاً وجاهزاً للاستثمار .

١١-٣- استبدال شبكة تأريض كاملة:

- تقديم وتركيب شبكة التأريض بحيث يتم فك الشبكة القديمة واستبدالها بشبكة جديدة في الأماكن المخصصة للشبكة القديمة ، بحيث لاتتجاوز المقاومة /٢/ أوم .

- يشمل السعر تقديم أوتاد فولاذية مغلقة بالنحاس والأمراس النحاسية الموصلة بينها وكل مايلزم لتنفيذ لشبكة التأريض وأعمال الحفريات والردم وترحيل الأتربة الزائدة .

كما يشمل السعر أجور النقل واليد العاملة والهالك والأرباح وجميع مايلزم لتسليم العمل كاملاً وجاهزاً للاستثمار .

١٢-٣- استبدال شبكة الحماية من الصواعق :

- تقدم وتركيب شبكة حماية من الصواعق بحيث يتم فك الشبكة القديمة واستبدالها بشبكة جديدة في الاماكن المخصصة للشبكة القديمة ، بحيث لا تتجاوز قيمة التأريض الخاصة بشبكة الحماية من الصواعق عن (٥ أوم).

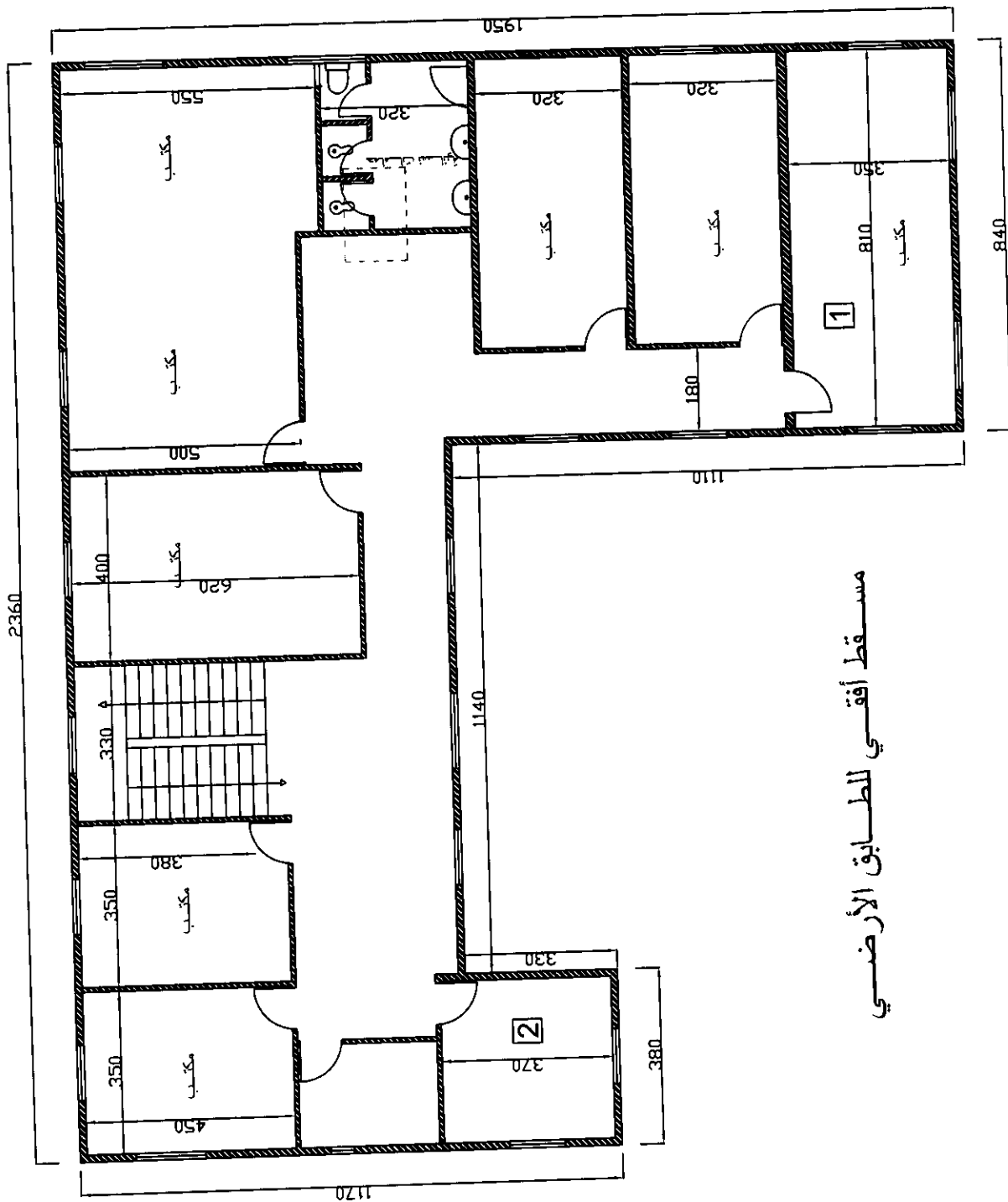
- السعر كل مايلزم لتنفيذ شبكة حماية من الصواعق وأعمال الحفريات والردم وترحيل الأتربة الزائدة كما يشمل السعر أجور النقل واليد العاملة والهالك والأرباح وجميع مايلزم لتسليم العمل كاملاً وجاهزاً للاستثمار .

ملاحظات:

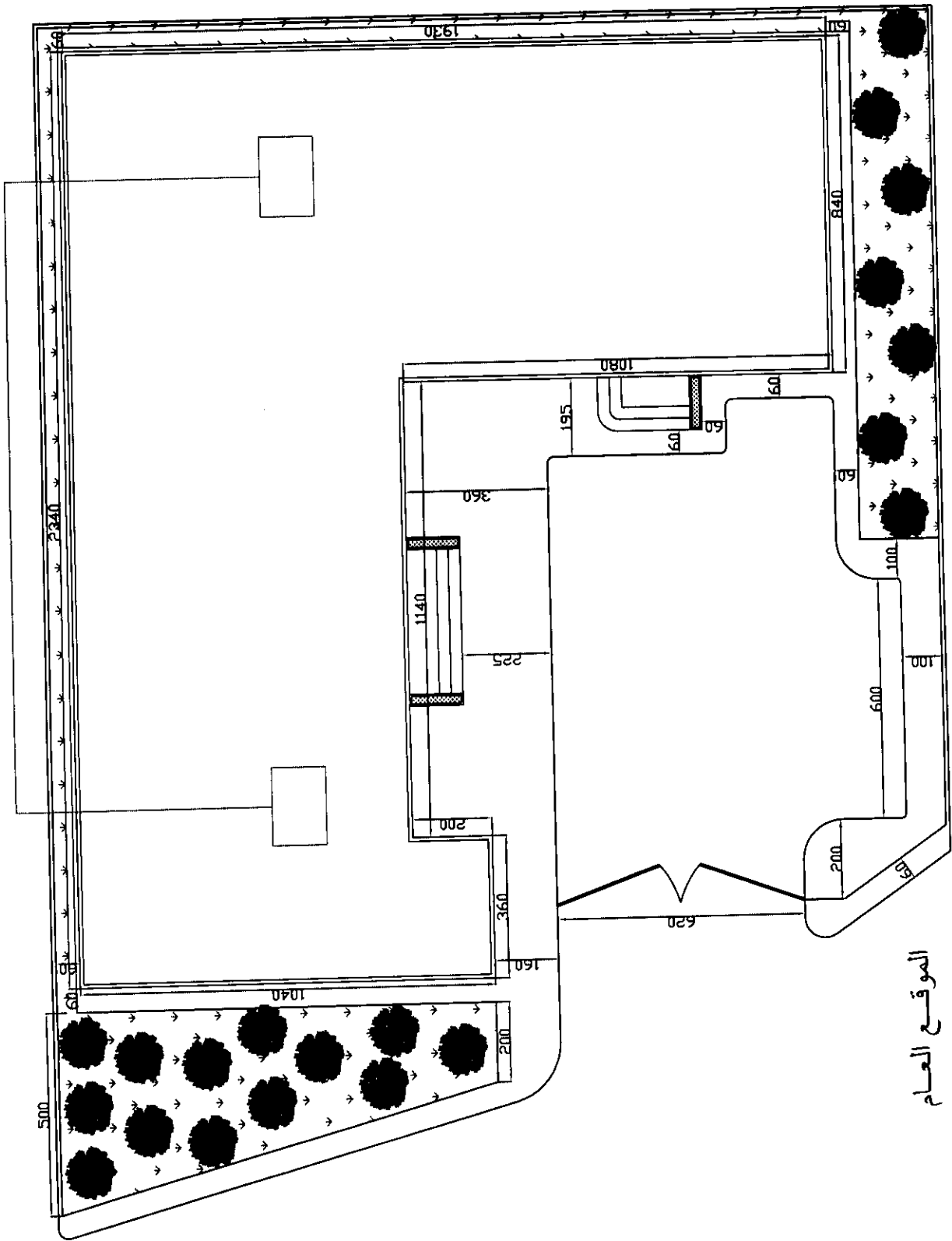
-تعتبر أطوال الكابلات والمجاري البلاستيكية تقريبية ويلتزم المتعهد بتقديم المجاري بالأبعاد والأطوال الفعلية عند التنفيذ .

جدول الكشف التقديري

مستلسل	البيان	الوحدة	الكمية	السعر الإفرادي	السعر الإجمالي
الأعمال المدنية والمعمارية					
1-1	بيتون أرضيات عيار ٢٥٠ كغ/م ^٣ تسليح خفيف	م ^٣	٢٠		
1-2	تقديم وتركيب بلاط موزايك مع الحلي وإزالة البلاط القديم	م ^٢	٥٠		
1-3	تقديم و تركيب بلاط أرصفة وإزالة البلاط القديم	م ^٢	١٢٠		
1-4	تقديم و تنفيذ دهان زياتي	م ^٢	٢٠٥٠		
1-5	دهان المنحور الخشبي	م ^٢	٦٠		
1-6	خزن أنابيب علوية وسفلية	م.ط	٣.٦		
1-7	إصلاح أباحورات النوافذ	عدد	٢٥		
1-8	استبدال أباحورات النوافذ	عدد	١٢		
1-9	تقديم و تركيب سيراميك حدران وإزالة السيراميك القديم	م ^٢	٢٣٥		
1-10	تقديم و تركيب سيراميك أرضيات وإزالة السيراميك القديم	م ^٢	٥٠		
1-11	إصلاح منحور معدني	عدد	٢		
1-12	تقديم و تركيب منحور ألومنيوم	م ^٢	٥٥		
1-13	رشة تيرولية خارجية	م ^٢	١٠٠٠		
1-14	تقديم وتركيب رخام لجوانب منحور الألومنيوم سماكة ٢/ سم	م.ط	٧٥		
1-15	رؤية استمئية مع مواد العزل لبلاط السطح والأرصفة	م ^٢	٥٠٠		
1-16	قص الأشجار وتقليمها	عدد	٨		
1-17	تقديم وتركيب لوحة اسمية	عدد	١		
الأعمال الصحية					
2-1	1-تقديم وتركيب مرحاض إفرنجي مع صندوق الطرد	عدد	٣		
	2-تركيب مرحاض إفرنجي مع صندوق الطرد	عدد	٤		
2-2	1-تقديم وتركيب مرحاض عربي مع توابعه	عدد	٤		
	2-تركيب مرحاض عربي مع توابعه	عدد	٤		
2-3	1-تقديم وتركيب مغسلة بورسلان	عدد	٥		
	2-تركيب مغسلة بورسلان مع توابعها	عدد	٤		
2-4	تقديم وتركيب خزان بلاستيك سعة ١٠٠٠ لتر	عدد	٢		
1-5	تقديم وتركيب بكادوش مع رشاش وحلاط	عدد	٢		
2-6	تركيب مجلي ستالس حوض واحد مع ترس	عدد	١		
2-7	تقديم وتركيب حلاط مياه	عدد	٧		
2-8	صيانة مضارف المياه الموجودة على السطح وفي البناء	عدد	١٢		
2-9	صيانة حور التفتيش والمضارف الموجودة في الموقع العام	عدد	٣		
مجموع الأعمال المدنية والمعمارية والصحية					
الأعمال الكهربائية					
تقديم وتركيب مايلي:					
3-1	النقطة الضوئية	عدد	٤٠		
3-2	ماخذ كهربائي	عدد	٣٠		
3-3	جهاز انارة فلوريسانت (٤٠x٢) واط للمكاتب	عدد	٣٠		
3-4	جهاز انارة فلوريسانت (٢٠x١) واط للمرات	عدد	١٥		
3-5	لمبة انارة (سوكة نازلة) للحمامات والبوفيه	عدد	١٥		
3-6	جهاز انارة بگلوب للتركيب على السور الخارجي	عدد	٤١		
3-7	مخاري بلاستيكية	م.ط	١٠٠		
3-8	اسبراتور	عدد	٨		
3-9	سحان كهربائي	عدد	٥		
3-10	صيانة اللوحات الكهربائية	مقطوع	١		
3-11	استبدال شبكة التاريفض	مقطوع	١		
3-12	استبدال شبكة الحماية من الصواعق	مقطوع	١		
مجموع الأعمال الكهربائية					
المجموع الكلي					



مسقط أفقي للطابق الأرضي



الموقع العام